

ビー・バイ・リサウンド取扱ガイド

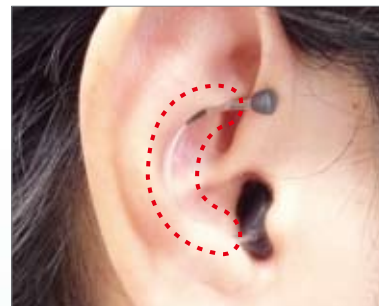
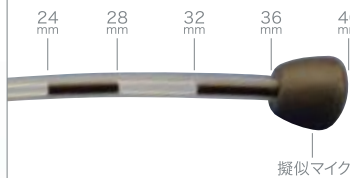


【 マイクチューブの長さとお測り方 】

メジャメントツール



チューブの長さ



例:上記の場合は36mmになります

1. メジャメントツールを装着し、チューブをシンバ(上図の赤い点線部)に沿わせてます。
 2. 先端が外から隠れる位置になるサイズを、チューブ内のマーカーを使って判断します。
 3. シンバの先端がマーカーとマーカーの間にくる場合は長めのチューブを選び、お試してください。
- ※ メジャメントツールは、右耳で使用してください。左耳の場合は、右耳で測ってお試してください。

【 マイクチューブ交換方法 】

マイクチューブの付け方



1. 電池ケース部を本体の電池ケースピンに差し込みます。
2. カチッとハマるまで電池ケース部をしっかりと押し入れます。
3. 取り付け後、電池ケースがスムーズに開閉できるか確認してください。

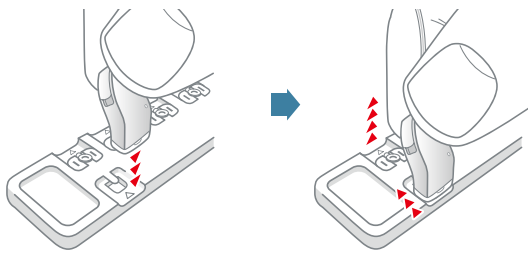
マイクチューブの外し方 (図は左耳用です)



1. リムーバルツールを電池ケース部にはめ込みます。
 2. 電池ケースを閉める方向にリムーバルツールを動かします。少し強めに押し込むと電池ケースピンからマイクチューブが外れます。
- ※ マイクチューブを取り外す際は、電池ケースや補聴器本体が壊れる可能性があるため、必ずリムーバルツールを使用してください。

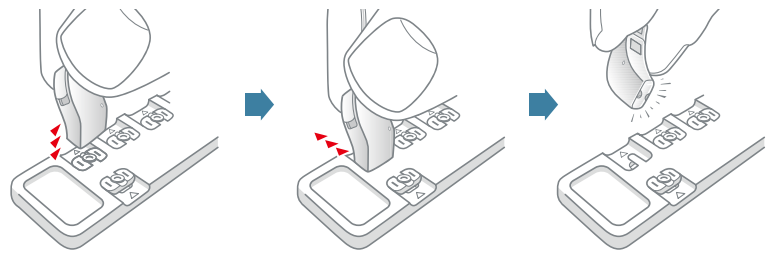
【 ビー・フィルター交換方法 】

ビー・フィルターの外し方



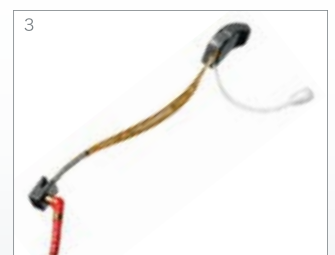
1. 補聴器本体の後端(レシーバー)をカートリッジの溝に入れます。
2. 補聴器本体を内側にスライドさせ、そのまま上に引っ張り上げます。

ビー・フィルターの付け方



1. 新しいビー・フィルターの上にレシーバーをしっかりと押し付けます。
 2. 補聴器本体を外側にスライドさせ、カートリッジから引き離します。
 3. 新しいビー・フィルターがしっかりと固定されていることを確認してください。
- ※ 使用済みのビー・フィルターは安全に装着されないことがあるので、再利用しないでください。
- ※ ビー・フィルターは汚れたら交換してください。

【 フィッティングケーブル接続方法 】



1. CS44ケーブルをプログラミングピルのソケットに接続します。
2. バッテリーピルの端子が電池ケースの開口部を向くように合わせ、セットします(一方向からしか入りません)。
3. 電池ケースをそっと閉め、フィッティングを開始します。